



RÉPUBLIQUE  
FRANÇAISE

*Liberté  
Égalité  
Fraternité*

**anr** ©  
agence nationale  
de la recherche

## Femmes et hommes de science dans l'appel à projets générique

Evolution de la proportion des coordinateurs et coordinatrices de projet  
AAPG 2015 - 2021

11 Février 2022

*ANR, Direction des opérations scientifiques,  
et Direction de la stratégie numérique et des données*

*ANR-AAPG Genre-2022-02-v1*

Ce rapport a été réalisé dans le cadre du Plan d'Action pour l'égalité Femmes/Hommes et la prise en compte du genre de l'ANR ([Pour en savoir plus](#)) sous la direction de Laurence Guyard, référente Egalité à l'ANR.

**Analyse des données et conception graphique** : Marianne Lanoë, Rosa De Leon Escibano, Tiphaine Bith

## **Table des matières**

<b>I Typologie des projets déposés entre 2015 et 2021, analyse par genre.....</b>	<b>6</b>
<b>II Typologie des projets sélectionnés entre 2015 et 2021, analyse par genre .....</b>	<b>12</b>
<b>III Projets financés entre 2015 et 2021, analyse par genre .....</b>	<b>17</b>
<b>Annexe.....</b>	<b>24</b>

## **Présentation du rapport**

Ce rapport donne une vue d'ensemble synthétique et chiffrée sur la répartition des femmes et des hommes en coordination dans les projets de l'Appel à projets générique (AAPG) de l'ANR, en prenant en compte différentes caractéristiques (nombre de projets selon les éditions, répartition selon les instruments, les domaines scientifiques, les âges, les statuts et les régions d'exercice professionnel).

Les résultats statistiques sont présentés de façon factuelle. Ils doivent contribuer à alimenter des analyses plus approfondies qui, en mettant en regard différentes données et différentes situations, permettront de repérer d'éventuels biais de genre dans l'évaluation des projets, et à terme d'identifier des axes d'action pour contribuer à la disparition des inégalités femmes-hommes dans l'enseignement supérieur et la recherche.

Ce document correspond à une actualisation des éditions antérieures disponibles sur notre site web ANR :

Femmes et hommes de sciences dans l'AAPG de 2015 à 2020 ([Pour en savoir plus](#)).

Femmes et hommes de sciences dans l'AAPG de 2015 à 2018 ([Pour en savoir plus](#)).

Femmes et hommes de sciences dans l'AAPG de 2014 à 2016 ([Pour en savoir plus](#)).

Le rapport est présenté en trois parties :

Les deux premières parties analysent le processus global d'évaluation des projets déposés dans l'Appel à projets générique, du point de vue du genre. Les statistiques présentées permettent de comparer la place des coordinateurs et des coordinatrices à deux étapes clés du processus : lors du dépôt des pré-propositions de recherche (phase 1 de l'évaluation de l'AAPG), et à la fin du processus lorsque les projets sont sélectionnés par les comités d'évaluation et retenus pour financement (sélection à l'issue de la phase 2). Les données décrivant ces deux phases témoignent d'une part de la mobilisation des chercheurs et des chercheuses pour obtenir un financement et d'autre part de leur réussite à l'appel à projets. La troisième partie s'intéresse aux coordinateurs et coordinatrices des projets financés, c'est-à-dire ceux qui à l'issue du processus d'évaluation et de sélection ont effectivement fait l'objet d'une convention attributive d'aide et pour lequel.le.s nous disposons de données additionnelles tels que le statut, l'âge et la région d'exercice professionnel<sup>1</sup>.

---

<sup>1</sup> La grande majorité des projets sélectionnés à l'issue de la 2<sup>de</sup> étape du processus de sélection de l'AAPG est ensuite conventionnée et financée par l'ANR. Toutefois, il peut arriver que des coordinateurs ou coordinatrices de projets sélectionnés par les comités d'évaluation soient amené.e.s à décliner l'offre de financement ANR, en cas de réussite à un autre appel à projets de type ERC, ATIP Avenir....

## Données et méthodologies

Les analyses statistiques présentées dans ce rapport ont été obtenues à partir des données de l'ANR décrivant les projets à différents stades : - quand les propositions de recherche sont déposées par les coordinateurs et coordinatrices de projets lors de la première étape de sélection (phase 1) de l'AAPG, - à l'issue de la seconde étape (phase 2) du processus de sélection de l'AAPG ; - quand les projets sont conventionnés et financés.

**Sources de données** : les données utilisées sont extraites du Système d'Information Métier de l'ANR.

**Périmètre** : l'analyse porte exclusivement sur l'AAPG, période 2015 à 2021, sur trois instruments JCJC, PRC, PRCE. L'instrument PRCI n'est pas pris en compte dans cette analyse<sup>2</sup>.

**Informations sur le genre** : les informations « Femme » et « Homme » utilisées ici sont exclusivement déclaratives. Ces données ont été renseignées par les coordinateurs et coordinatrices de projets, aucune modification n'y a été apportée. Les distinctions « Autres » et « Ne se prononce pas » introduites pour l'édition 2020 de l'AAPG ont été agrégées avec les « non renseigné » au regard de leur très faible nombre (2 pour « Autre » en 2020 et pour « Ne se prononce pas » 27 en 2020 et 39 en 2021). Ces données apparaîtront dans les tableaux sous l'appellation générique « Autres ».

**Les analyses statistiques** ont été réalisées avec le logiciel Excel et langage Python.

### Glossaire :

Appels et instruments de financement :

---

AAPG : Appel à Projets Générique

JCJC : Jeunes Chercheuses Jeunes Chercheurs

PRC : Projets de Recherche Collaborative

PRCE : Projets de Recherche Collaborative Entreprises

PRCI : Projets de Recherche Collaborative International

Grands domaines scientifiques<sup>3</sup> couverts par l'AAPG :

---

BS : « Biologie Santé »

EERB : « Environnement, Ecosystèmes, Ressources Biologiques »

NuMa : « Numérique et Mathématiques »

SHS : « Sciences Humaines et Sociales »

SPICE : « Sciences Physiques, Ingénierie, Chimie, Energie »

Inter domaines : projets situés à l'interface entre plusieurs domaines scientifiques

---

<sup>2</sup> Les PRCI ne sont pas pris en compte car les modalités d'évaluation sont différentes selon les accords bilatéraux et d'une édition à l'autre.

<sup>3</sup> Les grands domaines scientifiques correspondent par ailleurs aux départements scientifiques de l'ANR.

## I Typologie des projets déposés entre 2015 et 2021, analyse par genre

Cette partie porte sur les projets déposés lors de la première étape (phase 1) du processus d'évaluation de l'Appel à projets générique sur la période 2015-2021, avec une représentation statistique (nombre et %) de la répartition des projets selon qu'ils ont été déposés par des femmes (coordinatrices) ou des hommes (coordinateurs) en fonction des éditions, des instruments de financement et des grands domaines scientifiques couverts par l'AAPG.

### Evolution du nombre de projets déposés, par édition

Tableau I - Répartition des coordinateurs/coordinatrices par édition  
(Nombre de projets déposés en phase 1, AAPG 2015-2021, JCJC-PRC-PRCE)

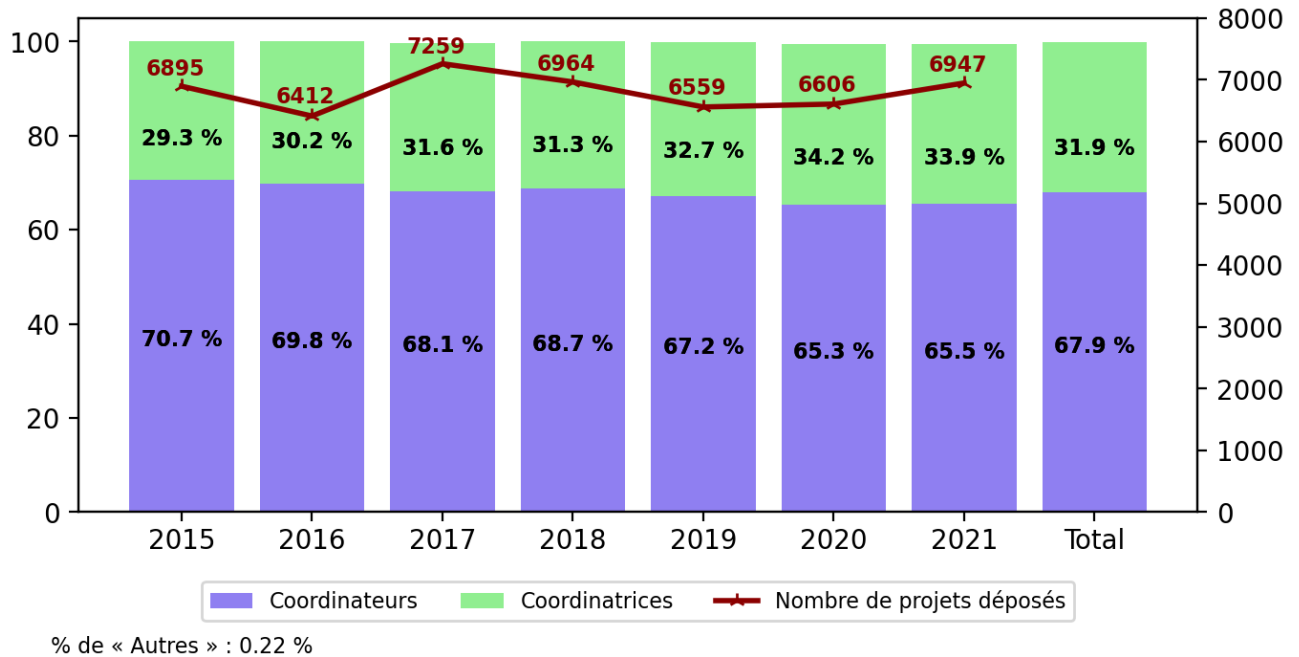
Edition	Coordinateurs	Coordinatrices	Autres	Total
2015	4872	2021	2	<b>6895</b>
2016	4474	1938	-	<b>6412</b>
2017	4944	2297	18	<b>7259</b>
2018	4781	2179	4	<b>6964</b>
2019	4407	2144	8	<b>6559</b>
2020	4313	2257	36	<b>6606</b>
2021	4550	2358	39	<b>6947</b>
<b>Total</b>	<b>32341</b>	<b>15194</b>	<b>107</b>	<b>47642</b>

% de « Autres »<sup>4</sup> : 0,22 %

<sup>4</sup> « Autres » = « Ne se prononce pas » + « Autre » + « Non renseigné »

Figure 1- Répartition des projets selon qu'ils sont portés par des coordinateurs ou par des coordinatrices

(Projets déposés en phase 1, AAPG 2015-2021, JCJC-PRC-PRCE)



Le nombre total de projets déposés lors de la phase 1 de l'AAPG est relativement stable entre 2015 et 2021, avec une très légère tendance à la hausse réamorçée en 2020 (6 895 en 2015 vs 6 947 en 2021). Le nombre de projets déposés par des hommes diminue entre 2015 et 2021 (322 projets en moins), alors que sur la même période le nombre de projets déposés par des femmes augmente (+ 337 projets). En 2021, le nombre total de dépôts repart à la hausse notamment grâce à une mobilisation plus forte des femmes (+ 214 projets déposés par rapport à 2019) (Tableau 1).

Les projets déposés à l'AAPG sont portés en grande majorité par des hommes (67,9 % d'hommes pour 31,9 % de femmes). Entre 2015 et 2021, la part de femmes coordinatrices déposant des projets augmente de près de 5 points (Figure 1).

## Evolution du nombre de projets déposés, par édition et par instrument de financement

Tableau II- Répartition des coordinateurs/coordinatrices par édition et instrument  
(Nombre de projets déposés en phase 1, AAPG 2015-2021, JCJC-PRC-PRCE)

Instruments	Edition	Coordinateurs	Coordinatrices	Autres	Total
JCJC	2015	1148	569	-	1717
	2016	1157	595	-	1752
	2017	1299	759	6	2064
	2018	1205	700	1	1906
	2019	1123	656	4	1783
	2020	1111	726	10	1847
	2021	1063	697	18	1778
	<b>Total JCJC</b>		<b>8106</b>	<b>4702</b>	<b>39</b>
PRC	2015	2920	1184	2	4106
	2016	2606	1099	-	3705
	2017	2966	1326	9	4301
	2018	2962	1291	3	4256
	2019	2815	1324	2	4141
	2020	2741	1370	22	4133
	2021	2931	1447	18	4396
	<b>Total PRC</b>		<b>19941</b>	<b>9041</b>	<b>56</b>
PRCE	2015	804	268	-	1072
	2016	711	244	-	955
	2017	679	212	3	894
	2018	614	188	-	802
	2019	469	164	2	635
	2020	461	161	4	626
	2021	556	214	3	773
	<b>Total PRCE</b>		<b>4294</b>	<b>1451</b>	<b>12</b>
<b>Total</b>		<b>32341</b>	<b>15194</b>	<b>107</b>	<b>47642</b>

% de « Autres » : 0,22 %

Alors que le nombre de projets JCJC portés par des femmes enregistre une légère diminution en 2021 alors qu'il était en augmentation constante entre 2015 et 2020 ; le nombre de projets PRC et PRCE portés par des femmes est en revanche en augmentation sur 2021. La diminution amorcée depuis 2019 de projets déposés par les hommes en JCJC se confirme pour 2021. Mais comme les femmes, les hommes sont plus nombreux à avoir déposé un projet en PRC et PRCE en 2021 qu'en 2020.

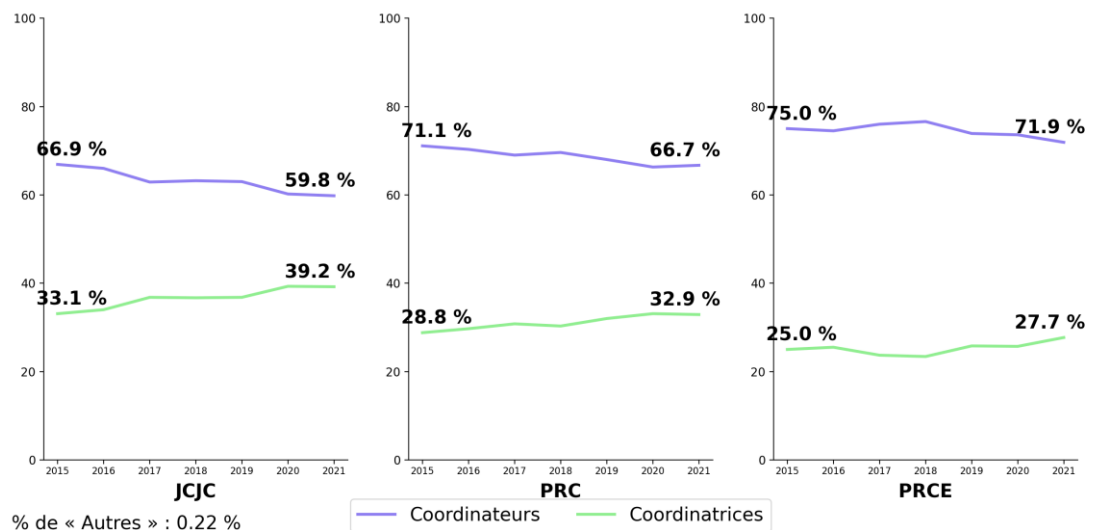


Tableau III - Répartition des coordinateurs/coordinatrices par instrument  
(Projets déposés en phase 1, AAPG 2015-2021, JCJC-PRC-PRCE)

Instruments	Coordinateurs	Coordinatrices	Autres	Total
JCJC	63.1 %	36.6 %	0.3 %	100 %
PRC	68.7 %	31.1 %	0.2 %	100 %
PRCE	74.6 %	25.2 %	0.2 %	100 %
<b>Total</b>	<b>67.9 %</b>	<b>31.9 %</b>	<b>0.2 %</b>	<b>100 %</b>

% de « Autres » : 0,22 %

Figure 2- Evolution de la répartition des coordinateurs/coordinatrices par instrument  
(Projets déposés en phase 1, AAPG 2015-2021, JCJC-PRC-PRCE)



L'instrument JCJC reste celui qui est le plus investi par les femmes avec une augmentation de 6 points entre 2015 et 2021 alors que la part des projets portés par les hommes dans cet instrument perd 5 points sur cette même période. Proportionnellement, les hommes sont d'ailleurs de moins en moins présents sur l'ensemble des instruments en tant que coordinateurs de projet.

## Répartition des projets déposés, par grand domaine scientifique

Tableau IV - Répartition des coordinateurs/coordinatrices par grand domaine scientifique  
(Nombre de projets déposés en phase 1, AAPG 2015-2021, JCJC-PRC-PRCE)

Domaines scientifiques	Coordinateurs	Coordinatrices	Autres	Total
BS	10197	5926	25	<b>16148</b>
EERB	4323	2185	14	<b>6522</b>
NUMA	4176	890	17	<b>5083</b>
SHS	1555	1536	7	<b>3098</b>
SPICE	9848	3384	33	<b>13265</b>
Inter-domaines	2242	1273	11	<b>3526</b>
<b>Total</b>	<b>32341</b>	<b>15194</b>	<b>107</b>	<b>47642</b>

% de « Autres » : 0,22 %

Figure 3- Répartition des coordinateurs/coordinatrices par grand domaine scientifique  
(Projets déposés en phase 1, AAPG 2015-2021, JCJC-PRC-PRCE)

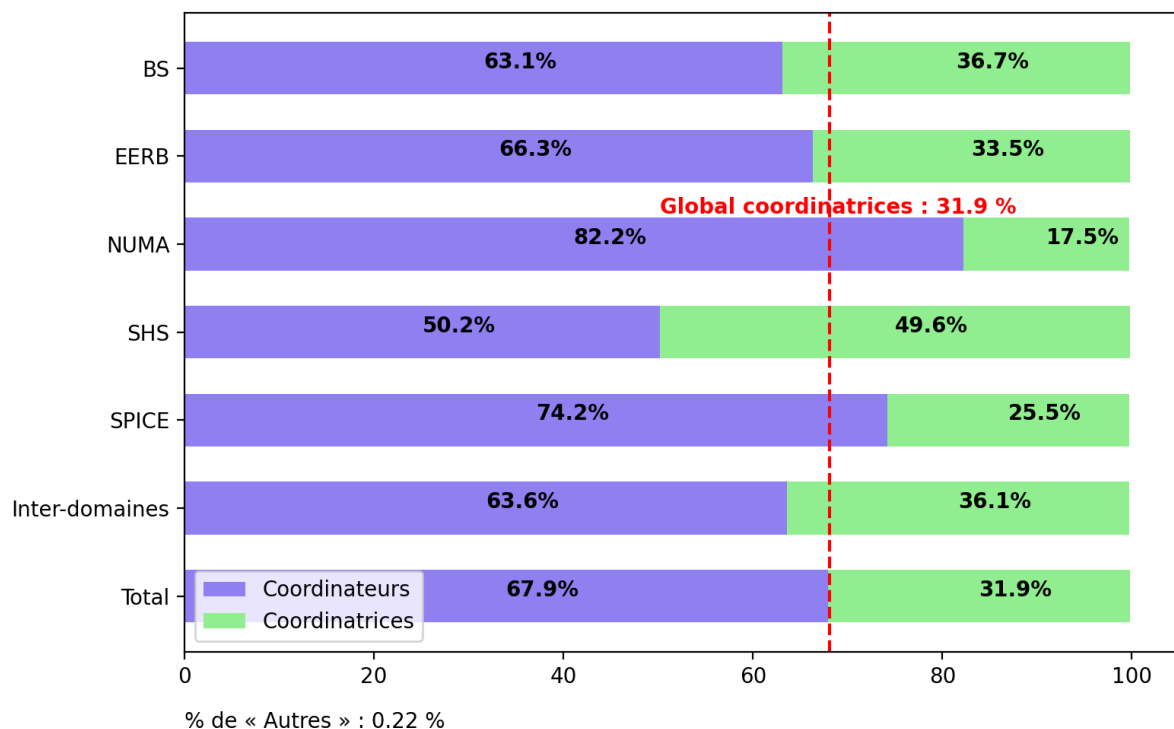
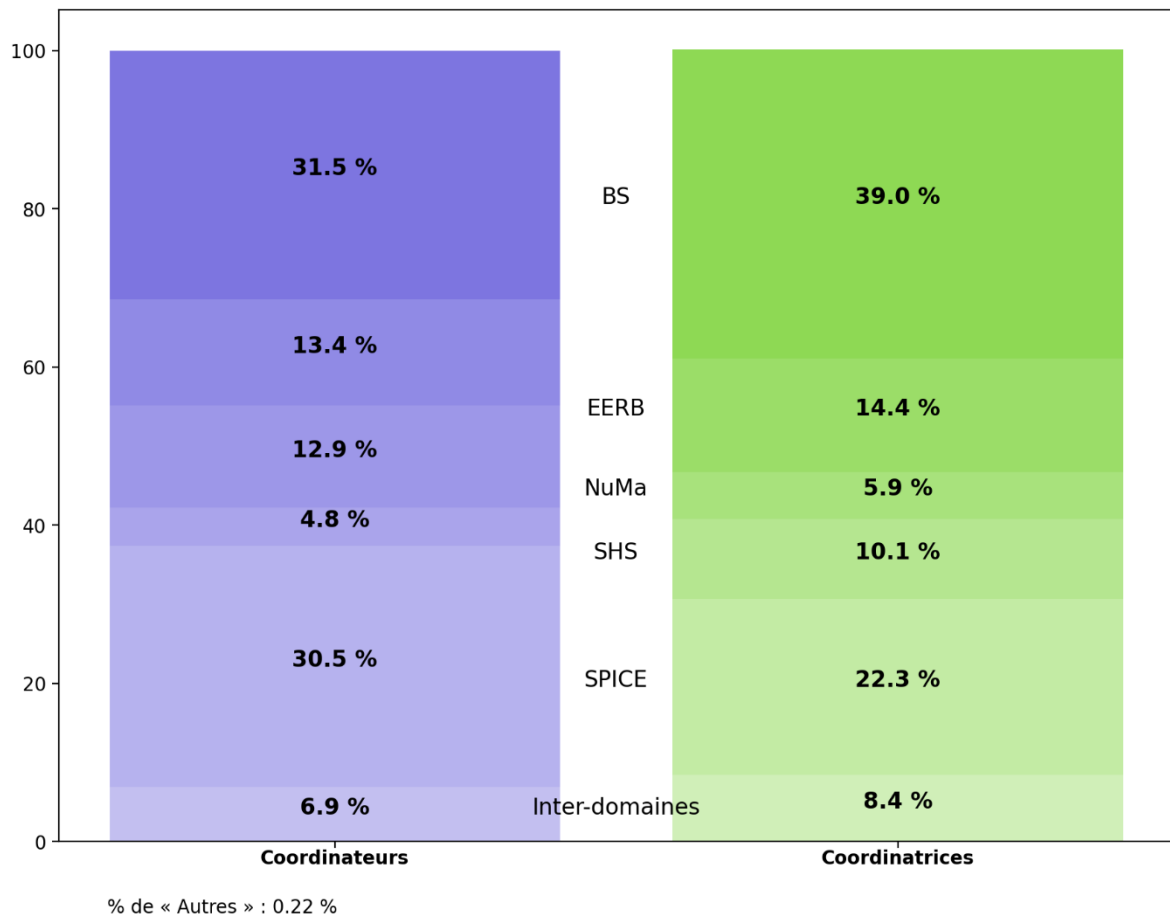


Figure 4- Grands domaines scientifiques des coordinateurs/coordinatrices  
(Projets déposés en phase 1, AAPG 2015-2021, JCJC-PRC-PRCE)



Les femmes et les hommes ne se mobilisent pas de la même façon selon les domaines scientifiques. La majorité des femmes déposant un projet en phase 1 se positionne en biologie-santé (39 % des effectifs de femmes), alors que les hommes sont présents à des niveaux quasiment équivalents en biologie-santé (BS) et en sciences physiques, ingénierie, chimie et énergie (SPICE), présents respectivement à raison de 31,5 % et 30,5 % des effectifs masculins (Tableau 4, Figure 4).

Concernant la répartition femme/homme au sein de chaque domaine la proportion est très équilibrée entre les femmes et les hommes en SHS (femmes présentes à 49,6 % contre 50,2 % pour les hommes). Elles sont minoritaires dans les projets du numérique et des mathématiques (17,5 %) ainsi que dans d'autres sciences comme la physique et la chimie où elles ne représentent que 25,5 % des dépôts (projets SPICE). Leur part dépasse la moyenne observée sur l'ensemble de l'AAPG (qui est pour rappel égale à 31,9 %) en biologie-santé (36,7 %), dans les sciences de l'environnement (33,5 %) et dans les thématiques interdomaines (36,1 %) (Figure 3).

## II Typologie des projets sélectionnés entre 2015 et 2021, analyse par genre

Cette partie porte sur les projets sélectionnés à l'issue de la seconde étape (phase 2) du processus d'évaluation de l'AAPG, sur la période 2015-2021, avec une présentation statistique de la répartition des coordinateurs et des coordinatrices sur le même plan que celui de la Partie I.

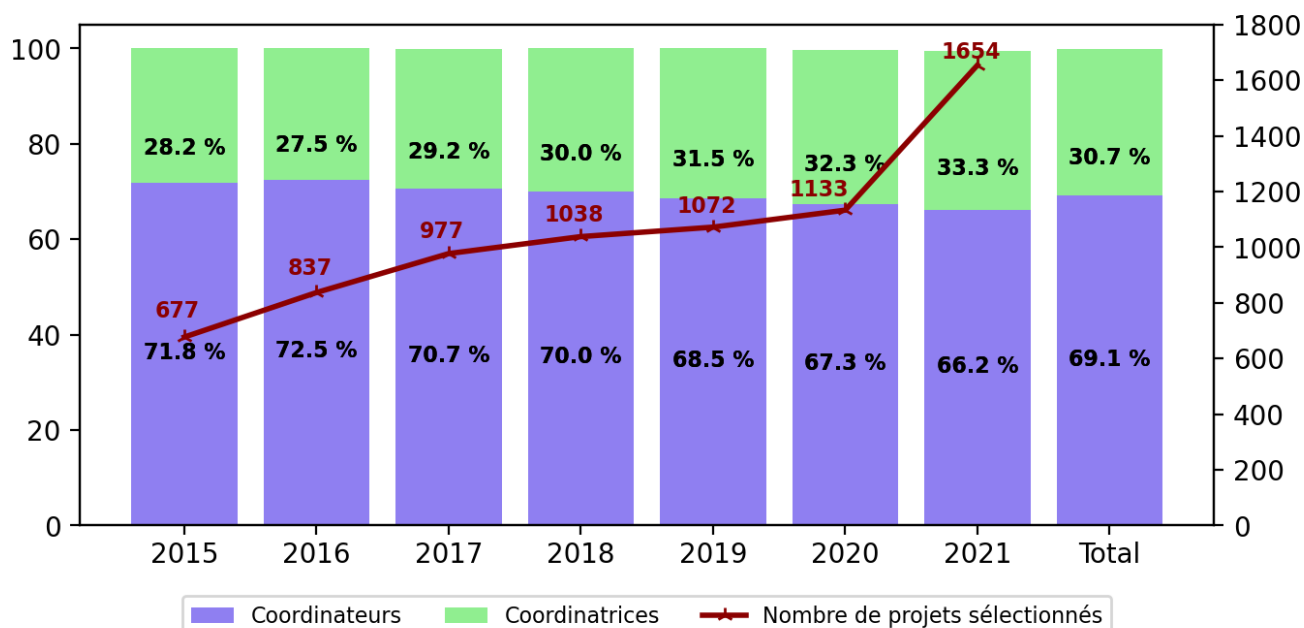
### Evolution du nombre de projets sélectionnés, par édition

Tableau V - Répartition des coordinateurs/coordinatrices par édition  
(Nombre de projets sélectionnés en phase 2, AAPG 2015-2021, JCJC-PRC-PRCE)

Edition	Coordinateurs	Coordinatrices	Autres	Total
2015	486	191	-	677
2016	607	230	-	837
2017	691	285	1	977
2018	727	311	-	1038
2019	734	338	-	1072
2020	763	366	4	1133
2021	1095	550	9	1654
<b>Total</b>	<b>5103</b>	<b>2271</b>	<b>14</b>	<b>7388</b>

% de « Autres » : 0,19 %

Figure 5- Répartition des projets selon qu'ils sont portés par des femmes ou par des hommes  
(Projets sélectionnés en phase 2, AAPG 2015-2021, JCJC-PRC-PRCE)



% de « Autres » : 0.19 %

Le nombre de projets sélectionnés a progressé en continu dans le temps et augmente fortement sur 2021 (Tableau 5).

La répartition des projets sélectionnés selon qu'ils sont portés par des femmes ou des hommes suit les mêmes tendances que celles observées lors du dépôt des projets, à savoir une part moyenne des coordinatrices qui s'élève à 30,7 % des effectifs contre 69,1 % de coordinateurs sur l'ensemble de la période 2015-2021. La part des projets portés par des femmes parmi les projets sélectionnés a progressé d'édition en édition, passant de 28,2 % en 2015 à 33,3 % en 2021 (Figure 5). Cette dynamique reflète ce qui s'observe lors du dépôt où l'on voit également la part des projets portés par des femmes augmenter progressivement (cf. Partie I), même si cette part reste toujours très inférieure à celle des hommes.

### Evolution du nombre de projets sélectionnés, par édition et par instrument de financement

Tableau VI - Répartition des coordinateurs/coordinatrices par édition et instrument  
(Nombre de projets sélectionnés en phase 2, AAPG 2015-2021, JCJC-PRC-PRCE)

Instruments	Edition	Coordinateurs	Coordinatrices	Autres	Total
JCJC	2015	99	53	-	152
	2016	187	75	-	262
	2017	196	113	1	310
	2018	200	116	-	316
	2019	226	121	-	347
	2020	223	133	2	358
	2021	276	203	6	485
	<b>Total JCJC</b>		<b>1407</b>	<b>814</b>	<b>9</b>
PRC	2015	278	103	-	381
	2016	322	121	-	443
	2017	408	133	-	541
	2018	436	167	-	603
	2019	431	191	-	622
	2020	457	203	1	661
	2021	710	295	3	1008
	<b>Total PRC</b>		<b>3042</b>	<b>1213</b>	<b>4</b>
PRCE	2015	109	35	-	144
	2016	98	34	-	132
	2017	87	39	-	126
	2018	91	28	-	119
	2019	77	26	-	103
	2020	83	30	1	114
	2021	109	52	-	161
	<b>Total PRCE</b>		<b>654</b>	<b>244</b>	<b>1</b>
<b>Total</b>		<b>5103</b>	<b>2271</b>	<b>14</b>	<b>7388</b>

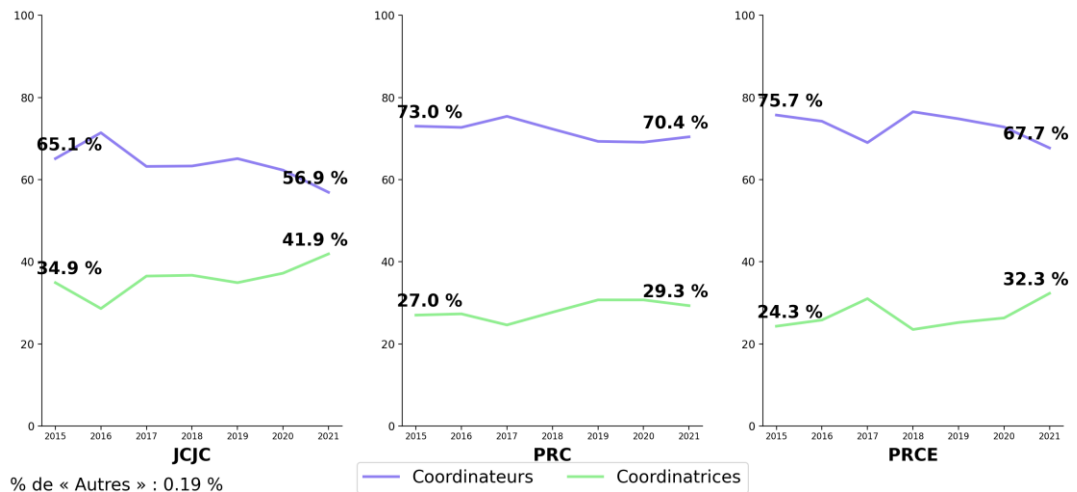
% de « Autres »: 0,19 %

Tableau VII - Répartition des coordinateurs/coordinatrices par instrument  
(Projets sélectionnés en phase 2, AAPG 2015-2021, JCJC-PRC-PRCE)

Instruments	Coordinateurs	Coordinatrices	Autres	Total
JCJC	63.1 %	36.5 %	0.4 %	100 %
PRC	71.4 %	28.5 %	0.1 %	100 %
PRCE	72.7 %	27.1 %	0.1 %	100 %
<b>Total</b>	<b>69.1 %</b>	<b>30.7 %</b>	<b>0.2 %</b>	<b>100 %</b>

% de « Autres » : 0,19 %

Figure 6 - Evolution de la répartition des coordinateurs/coordinatrices par instrument  
(Projets sélectionnés en phase 2, AAPG 2015-2021, JCJC-PRC-PRCE)



Le nombre de projets sélectionnés dans les instruments JCJC et PRC a augmenté de façon importante entre 2015 et 2021, alors que le nombre de projets PRCE a diminué jusqu'en 2019 pour retrouver en 2021 un niveau équivalent à celui de 2015 (Tableau 6). Au sein de ces trois instruments, la part des coordinatrices dont les projets ont été sélectionnés a augmenté entre 2015 et 2021 : + 7 points parmi les JCJC, + 2 points parmi les PRC, + 8 points parmi les PRCE (Figure 6). Ces tendances sont similaires à celles observées lors du dépôt qui mobilise de plus en plus de femmes édition après édition (*cf.* Partie I), même si la progression de la part des coordinatrices dont les projets ont été sélectionnés est un peu moins régulière que celle observée lors du dépôt.

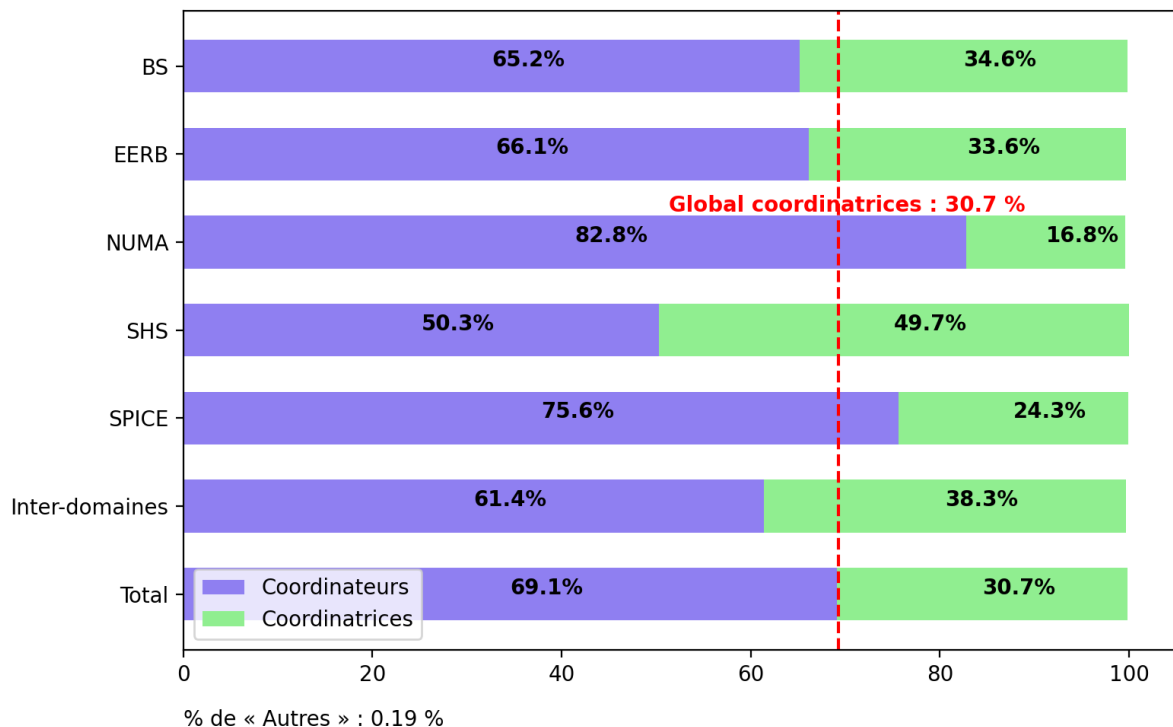
## Répartition des projets sélectionnés, par grand domaine scientifique

Tableau VIII - Répartition des coordinateurs/coordinatrices par grand domaine scientifique (Nombre de projets sélectionnés en phase 2, AAPG 2015-2021, JCJC-PRC-PRCE)

Domaines scientifiques	Coordinateurs	Coordinatrices	Autres	Total
BS	1527	811	3	2341
EERB	632	321	3	956
NUMA	771	156	4	931
SHS	264	261	-	525
SPICE	1547	496	2	2045
Inter-domaines	362	226	2	590
<b>Total</b>	<b>5103</b>	<b>2271</b>	<b>14</b>	<b>7388</b>

% de « Autres » : 0,19 %

Figure 7- Répartition des coordinateurs/coordinatrices par grand domaine scientifique (Projets sélectionnés en phase 2, AAPG 2015-2021, JCJC-PRC-PRCE)



La répartition entre les coordinateurs et les coordinatrices parmi les projets sélectionnés est variable en fonction des domaines et des communautés scientifiques. Les proportions sont très similaires à celles observées lors du dépôt des propositions de recherche ( cf. Partie I), avec une part des femmes et des hommes équilibrée en SHS, et une part inférieure des femmes dans tous les autres domaines. Après les SHS, c'est dans la catégorie « Inter domaines » que la part des

coordinatrices dont les projets ont été sélectionnés est la plus importante comparativement aux autres domaines (38,3 % des projets sont portés par des femmes) (Tableau 8, Figure 7).



### III Profils des coordinateurs et coordinatrices des projets financés

La façon dont les femmes et les hommes se positionnent en tant que coordinateurs et coordinatrices de projets financés dans l'Appel à projets générique (AAPG) de l'ANR, sur la période 2015 à 2021 est présentée en annexe de ce document. Les chiffres sont très similaires entre les sélectionnés et les financés car la grande majorité des projets sélectionnés à l'issue de la 2<sup>de</sup> étape du processus de sélection de l'AAPG est conventionnée et financée par l'ANR. Toutefois, il peut y avoir de légères différences de chiffres entre les deux analyses car des coordinateurs ou coordinatrices de projets sélectionnés sont parfois amené.e.s à décliner l'offre de financement ANR (suite à l'obtention d'une bourse ERC, ATIP Avenir...). Dans ce cas, les projets ne sont pas pris en compte dans le calcul des projets financés, en revanche ils sont pris en compte parmi les projets dits sélectionnés.

Sont présentés ici les profils des coordinateurs et des coordinatrices selon leur statut, leur âge et leur région d'exercice professionnel, données recueillies lors du conventionnement.

#### Répartition par statut

Tableau IX - Répartition des coordinateurs/coordinatrices par statut  
(Nombre de projets financés, AAPG 2015-2021, JCJC-PRC-PRCE)

Statuts	Coordinateurs	Coordinatrices	Autres	Total
Chargé / Chargée de recherche (CR)	1360	738	6	<b>2104</b>
Directeur / Directrice de recherche (DR)	1423	572	-	<b>1995</b>
Maître / Maîtresse de conférence (MCF)	963	508	5	<b>1476</b>
Professeur / Professeure (PR)	1030	308	1	<b>1339</b>
Autre* et non renseignés	305	126	2	<b>433</b>
<b>Total</b>	<b>5081</b>	<b>2252</b>	<b>14</b>	<b>7347</b>

% de « Autres » : 0,19 %

% de statut non renseigné : 0,16 %

\*« Autre » regroupe les ingénieurs, ingénieurs de recherche, post-doctorants, ITA/IATOS/techniciens, etc.

Figure 8 - Répartition des coordinateurs/coordinatrices par statut  
(Projets financés, AAPG 2015-2021, JCJC-PRC-PRCE)

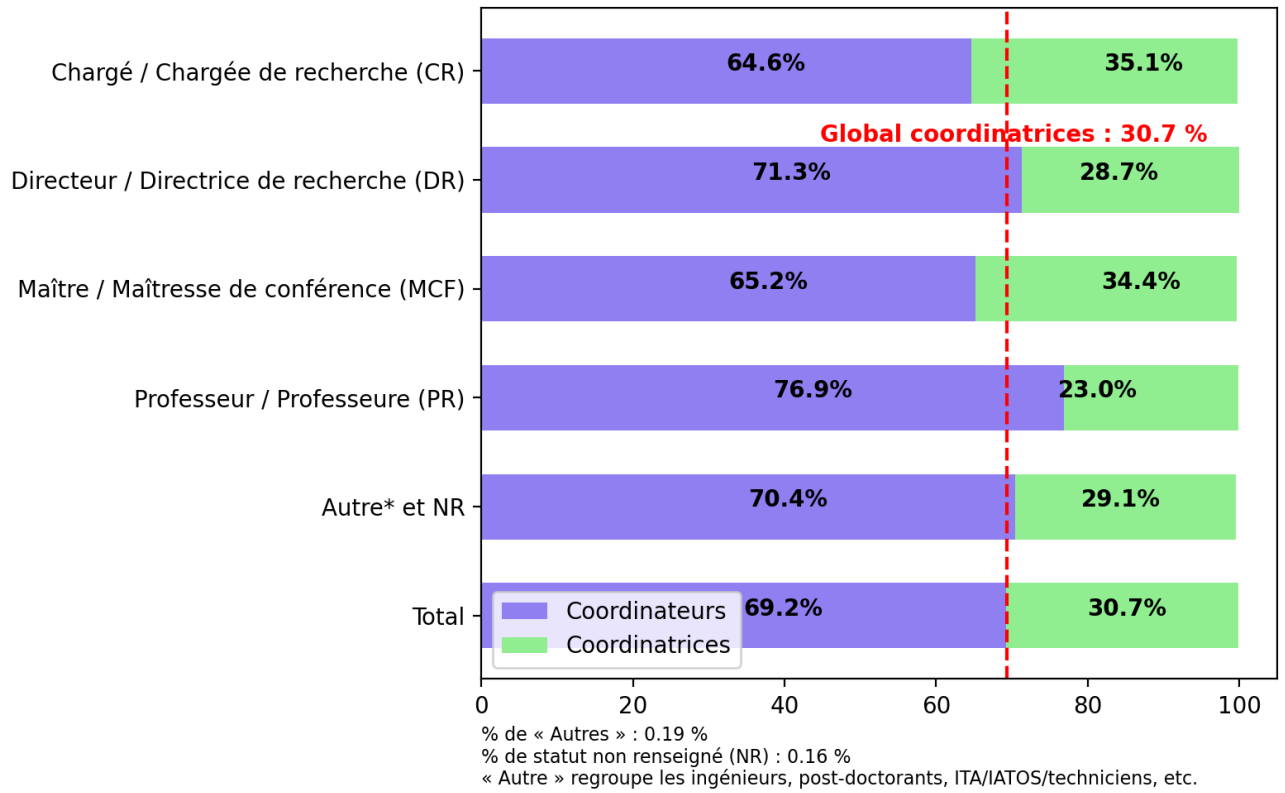
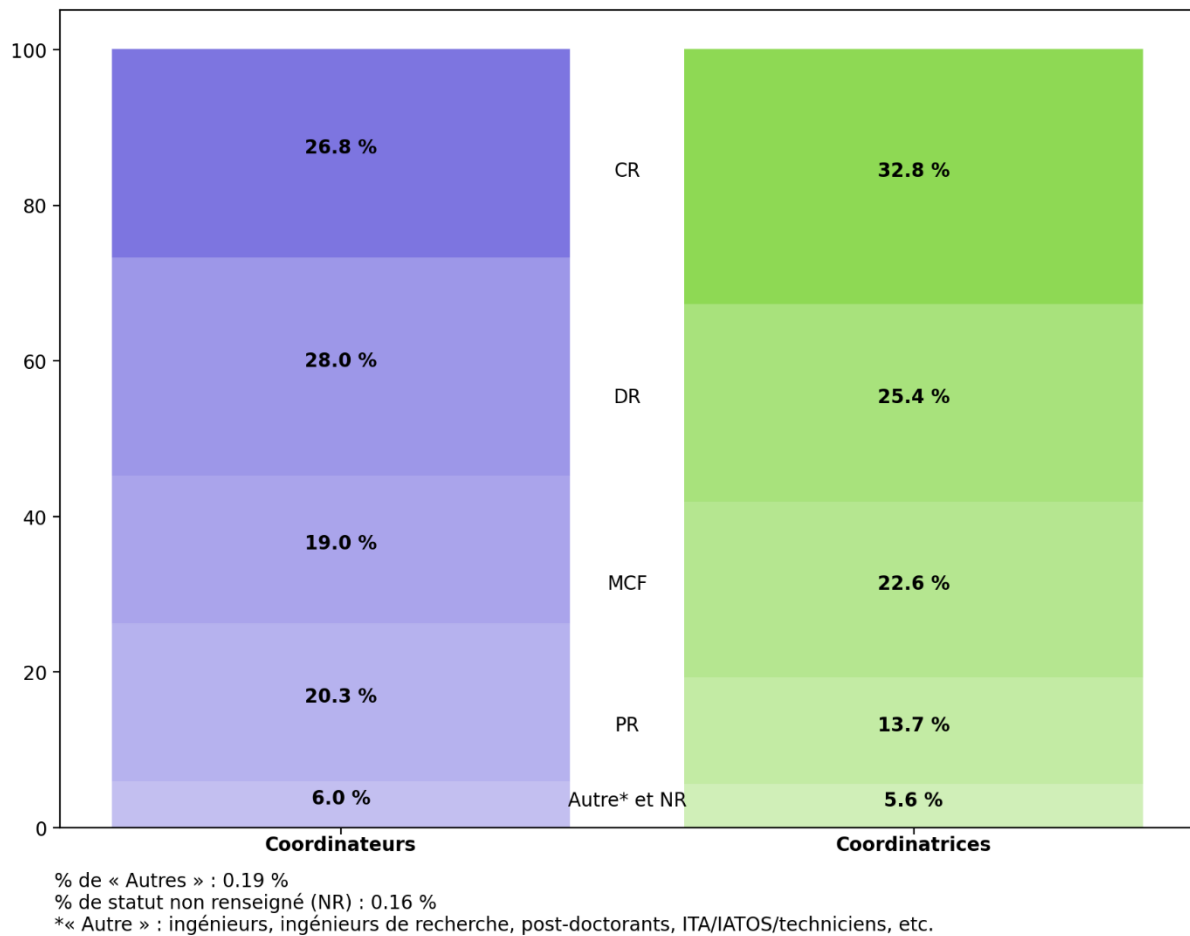


Figure 9- Principaux statuts des coordinateurs/coordinatrices  
(Projets financés, AAPG 2015-2021, JCJC-PRC-PRCE)



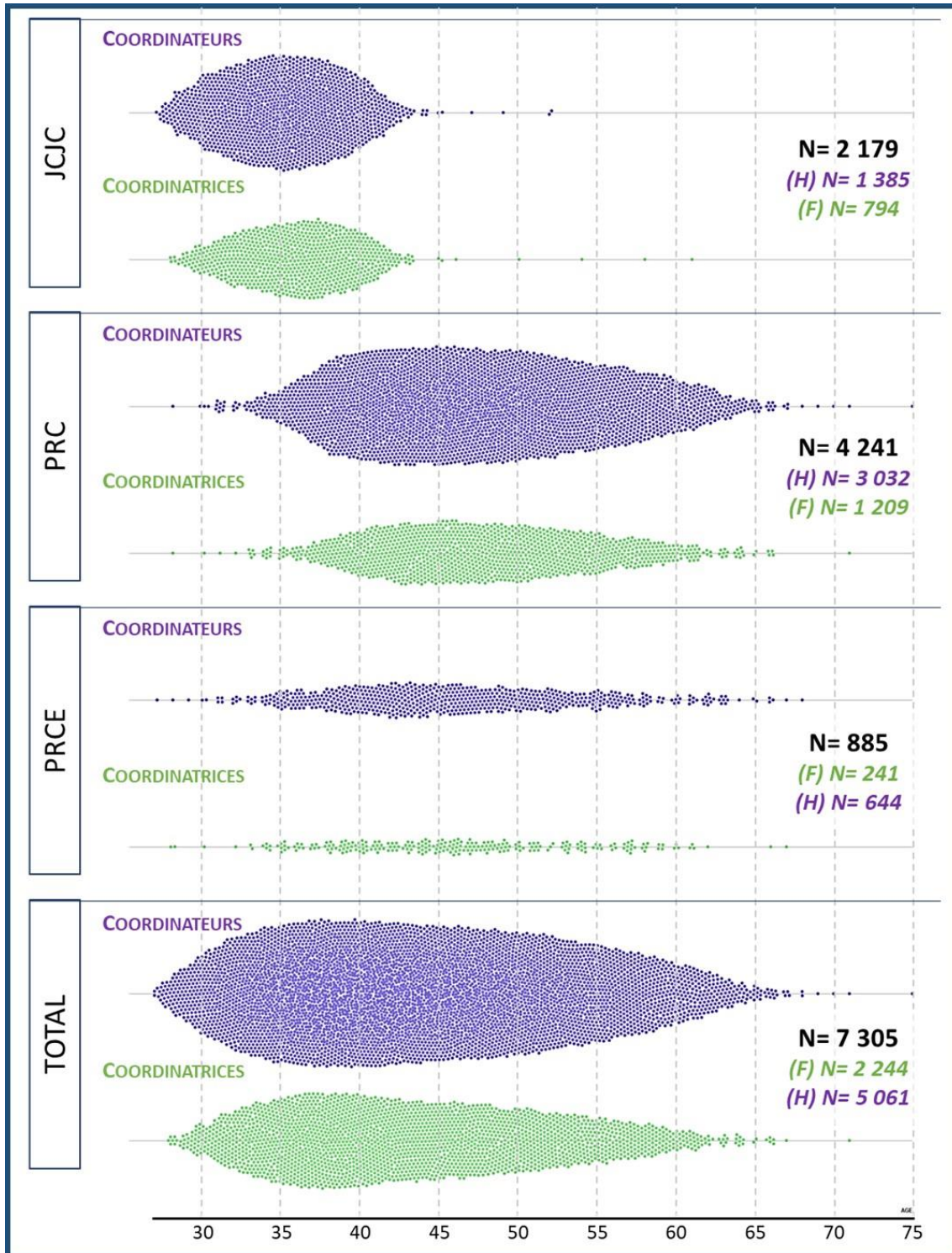
Les coordinateurs et coordinatrices de projets, quel que soit leur genre, sont davantage des « chercheurs et chercheuses » (4 099 personnes) que des « enseignants-chercheurs et enseignantes-chercheuses » (2 815 personnes). Cela témoigne d'une plus forte représentation des personnels rattachés à des organismes de recherche par rapport aux personnels universitaires dans les projets financés par l'ANR (Tableau 14).

Au sein de chacune de ces catégories professionnelles, les postes occupés par les femmes et les hommes diffèrent dans la position hiérarchique (Figures 11 et 12).

Les hommes coordinateurs des projets sont présents à part équivalente quel que soit leur niveau de carrière, qu'ils soient chargés de recherche (CR) et directeurs de recherche (DR) dans la catégorie « chercheurs », ou maîtres de conférence (MCF) et professeurs (PR) dans la catégorie « enseignants-chercheurs ». Les femmes coordinatrices des projets ANR sont présentes davantage en tant que chargées de recherche (35.1 % de CR vs 28.7 % de DR) ou maitresses de conférences (34.4 % de MCF vs 23 % de PR) (Figure 12).

Répartition par âge

Figure 10 - Répartition des coordinateurs/coordinatrices par âge et par instrument  
(Projets financés, AAPG 2015-2021, JCJC-PRC-PRCE)

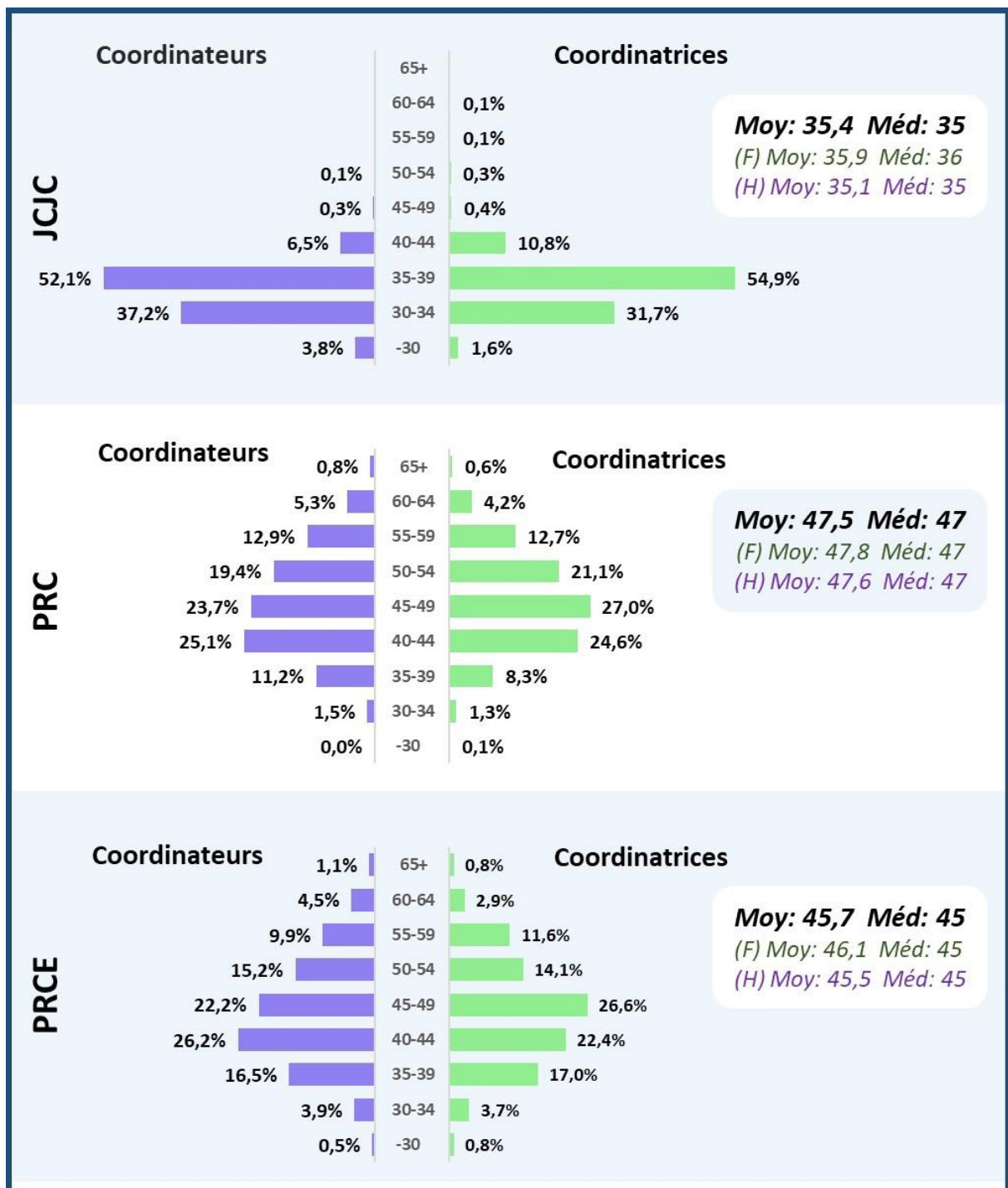


% de « Autres » : 0.19 %

% d'âge non renseigné : 0.6 %

Figure 11- Pyramide des âges pour les coordinateurs/coordinatrices par instrument et tranche d'âge

(Projets financés, AAPG 2015-2021, JCJC-PRC-PRCE)



% de « Autres » : 0.19 %

% d'âge non renseigné : 0.6 %

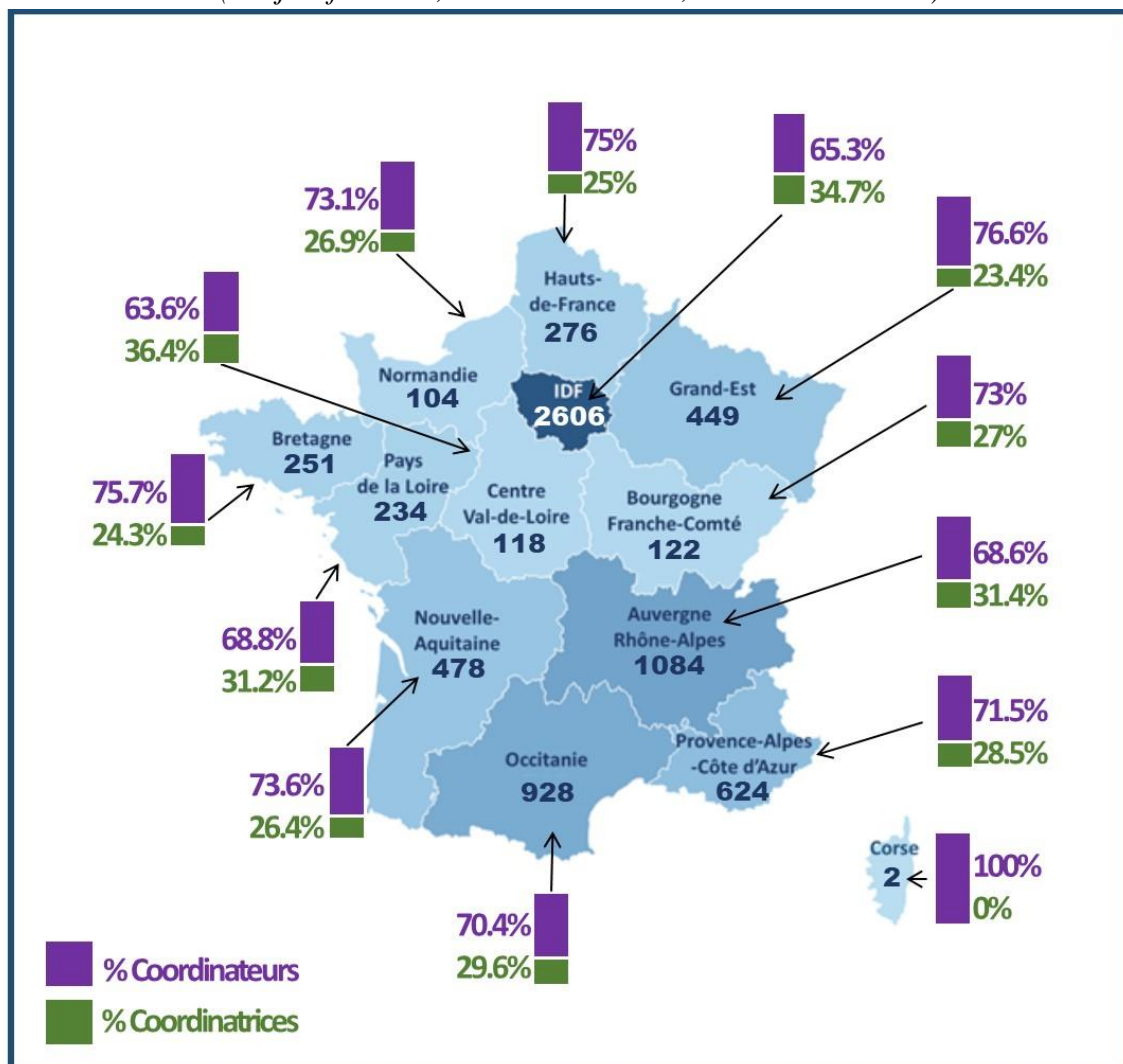
Sur la figure 10, les nuages de points symbolisent les individus en fonction de leur âge et montrent comment les coordinateurs et les coordinatrices se positionnent dans les différents instruments de financement. Même si les volumes sont différents (effectifs plus importants chez les hommes), le profil des nuages est relativement similaire pour les coordinateurs et les coordinatrices (Figure 10).

La représentation en pyramide des âges (Figure 11) permet de préciser davantage les profils. Sans surprise, les JCJC sont plus jeunes (35 ans en moyenne), suivis par les coordinateurs et coordinatrices de projets impliquant les entreprises (PRCE) (45 ans en moyenne) et les coordinateurs et coordinatrices de projets en partenariat académique (PRC) (47 ans en moyenne).

En considérant la répartition femmes /hommes dans ces pyramides, on observe que les hommes sont financés plus jeunes que les femmes dans les projets JCJC : 40 % d'entre eux ont moins de 34 ans, contre seulement 34 % des femmes. Pour les PRC et les PRCE, on voit aussi que les femmes apparaissent plus tardivement que les hommes et qu'elles sont encore très présentes dans la tranche d'âge 45-49 ans alors qu'à ces âges-là, la présence des hommes commence à diminuer (Figure 11).

## Répartition par région

Figure 12- Répartition des coordinateurs/coordinatrices par région  
(Projets financés, AAPG 2015-2021, JCJC-PRC-PRCE)



% de « Autres » : 0.19 %

Selon la région d'appartenance pour la coordination des projets de recherche, la répartition femme/homme varie. Certaines régions comme le Grand Est, la Bretagne, les Hauts-de-France et la Normandie mobilisent une part de coordinatrices inférieure à la

moyenne observée sur l'AAPG (autour de 23.4 %, 24.3 % et 25% contre 31.9 % pour l'AAPG). Dans d'autres régions en revanche, les coordinatrices sont davantage représentées, dans le Centre Val de Loire et l'Île-de-France notamment avec un taux de présence des coordinatrices qui s'élève à 36.4 % et 34.7% (Figure 12).



## Annexe

### Typologie des projets financés, analyse par genre

Cette partie décrit les projets financés selon qu'ils sont portés par des femmes ou des hommes, leur évolution dans le temps, leur répartition en fonction des instruments de financement et des grands domaines scientifiques couverts par l'AAPG. Ces statistiques portent sur la période 2015 à 2021. Cette partie est placée ici en annexe en ce que les données diffèrent très peu de celles relatives aux projets sélectionnés.

### Evolution du nombre de projets financés, par édition

Tableau X - Répartition des coordinateurs/coordinatrices par édition  
(Nombre de projets financés, AAPG 2015-2021, JCJC-PRC-PRCE)

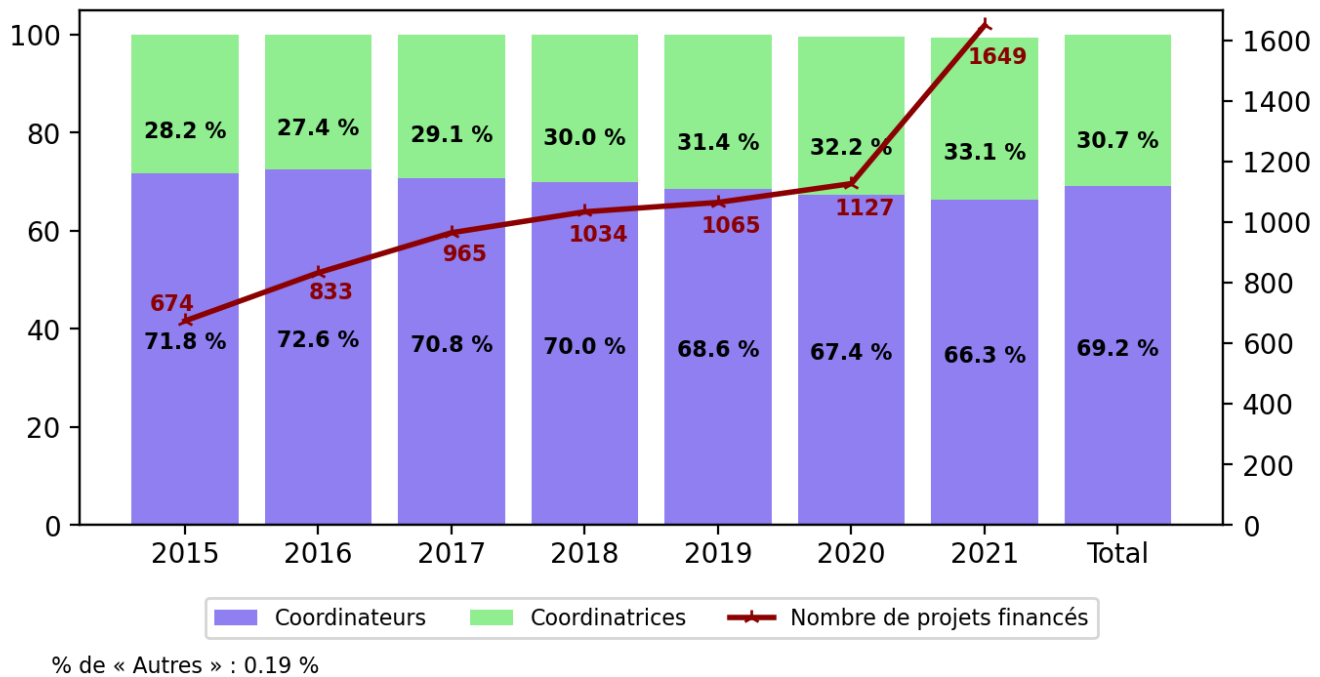
Edition	Coordinateurs	Coordinatrices	Autres	Total
2015	484	190	-	<b>674</b>
2016	605	228	-	<b>833</b>
2017	683	281	1	<b>965</b>
2018	724	310	-	<b>1034</b>
2019	731	334	-	<b>1065</b>
2020	760	363	4	<b>1127</b>
2021	1094	546	9	<b>1649</b>
<b>Total</b>	<b>5081</b>	<b>2252</b>	<b>14</b>	<b>7347</b>

% de « Autres » : 0,19 %



Figure 13 - Répartition des projets selon qu'ils sont portés par des femmes ou par des hommes

(Projets financés, AAPG 2015-2021, JCJC-PRC-PRCE)



De 2015 à 2021, le nombre de projets financés par l'Appel à projets générique a augmenté en continu, qu'ils soient coordonnés par des femmes ou des hommes (Table 10).

Les femmes sont présentes en moyenne à 30.7 % dans les projets financés par l'ANR en tant que coordinatrices. Depuis 2015, cette part augmente régulièrement. De 28,2 % en 2015, cette part est passée au-dessus de 30 % depuis 2018 pour atteindre 33,1 % en 2021 (Figure 13).

### Evolution du nombre de projets financés, par édition et par instrument de financement

Tableau XI - Répartition des coordinateurs/coordinatrices par édition et instrument  
(Nombre de projets financés, AAPG 2015-2021, JCJC-PRC-PRCE)

Instruments	Edition	Coordinateurs	Coordinatrices	Autres	Total
JCJC	2015	97	52	-	149
	2016	186	73	-	259
	2017	188	109	1	298
	2018	197	115	-	312
	2019	223	118	-	341
	2020	220	130	2	352
	2021	275	199	6	480
	<b>Total JCJC</b>	<b>1386</b>	<b>796</b>	<b>9</b>	<b>2191</b>
PRC	2015	278	103	-	381
	2016	321	121	-	442
	2017	408	133	-	541
	2018	436	167	-	603
	2019	431	190	-	621
	2020	457	203	1	661
	2021	710	295	3	1008
	<b>Total PRC</b>	<b>3041</b>	<b>1212</b>	<b>4</b>	<b>4257</b>
PRCE	2015	109	35	-	144
	2016	98	34	-	132
	2017	87	39	-	126
	2018	91	28	-	119
	2019	77	26	-	103
	2020	83	30	1	114
	2021	109	52	-	161
	<b>Total PRCE</b>	<b>654</b>	<b>244</b>	<b>1</b>	<b>899</b>
<b>Total</b>		<b>5081</b>	<b>2252</b>	<b>14</b>	<b>7347</b>

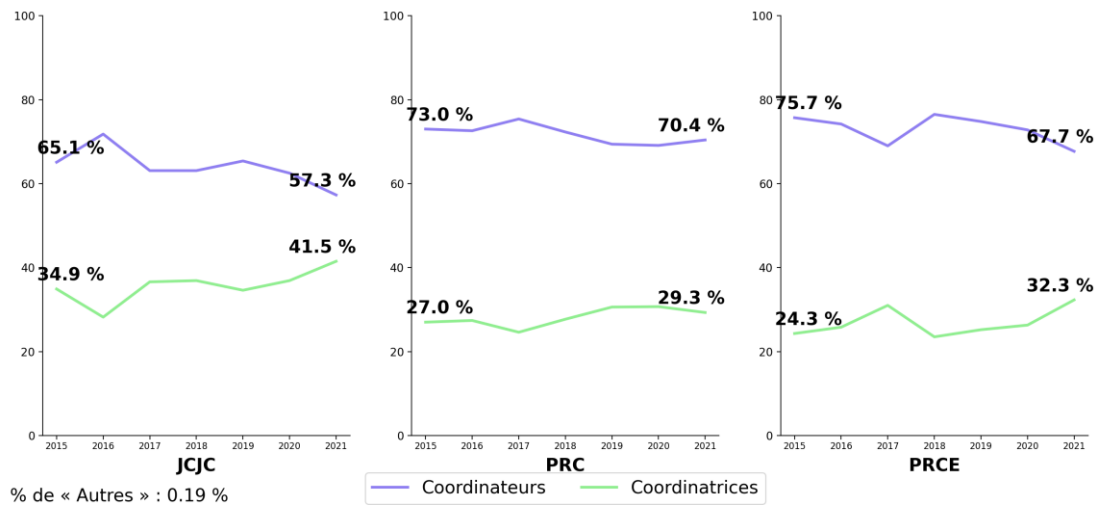
% de « Autres » : 0,19 %

Tableau XII - Répartition des coordinateurs/coordinatrices par instrument  
(Projets financés, AAPG 2015-2021, JCJC-PRC-PRCE)

Instruments	Coordinateurs	Coordinatrices	Autres	Total
JCJC	63.3 %	36.3 %	0.4 %	100 %
PRC	71.4 %	28.5 %	0.1 %	100 %
PRCE	72.7 %	27.1 %	0.1 %	100 %
<b>Total</b>	<b>69.2 %</b>	<b>30.7 %</b>	<b>0.2 %</b>	<b>100 %</b>

% de « Autres » : 0,19 %

Figure 14 - Evolution de la répartition des coordinateurs/coordinatrices par instrument (Nombre de projets financés, AAPG 2015-2021, JCJC-PRC-PRCE)



Le nombre total de projets financés de type JCJC et PRC augmente entre 2015 et 2021, alors que le nombre de projets PRCE diminue sur la même période pour les hommes alors qu'il augmente depuis 2019 pour les femmes (Table 12).

C'est dans l'instrument JCJC que la part des coordinatrices est la plus importante (36.3 % de présence en moyenne), comparativement à leur part dans les instruments PRC (28,5 %) et PRCE (27.1 %) (Table 12).

La part des coordinatrices augmente régulièrement au cours du temps dans les trois instruments de l'AAPG. C'est pour les PRCE que la hausse est la plus importante avec un taux de présence en hausse de 8 points entre 2015 et 2021 (Figure 14).

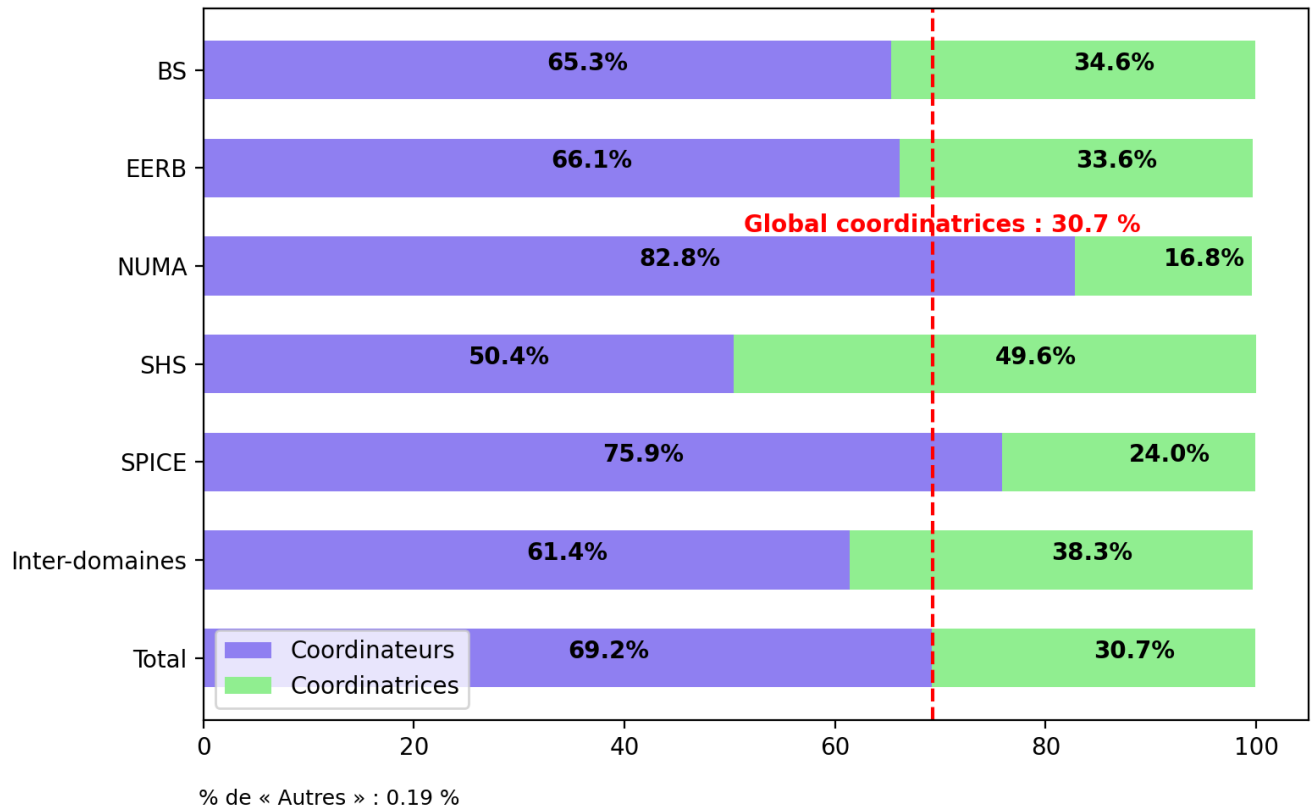
### Répartition des projets financés, par grand domaine scientifique

Tableau XIII - Répartition des coordinateurs/coordinatrices par grand domaine scientifique (Nombre de projets financés, AAPG 2015-2021, JCJC-PRC-PRCE)

Domaines scientifiques	Coordinateurs	Coordinatrices	Autres	Total
BS	1516	804	3	<b>2323</b>
EERB	630	320	3	<b>953</b>
NUMA	766	155	4	<b>925</b>
SHS	262	258	-	<b>520</b>
SPICE	1545	489	2	<b>2036</b>
Inter-domaines	362	226	2	<b>590</b>
<b>Total</b>	<b>5081</b>	<b>2252</b>	<b>14</b>	<b>7347</b>

% de « Autres » : 0,19 %

Figure 15 - Répartition des coordinateurs/coordinatrices par grand domaine scientifique (Projets financés, AAPG 2015-2021, JCJC-PRC-PRCE)



En part relative, la présence des femmes est très marquée dans les projets financés en SHS où elles sont quasiment à égalité avec les hommes (49,6 % de femmes coordinatrices). Comme vu dans les parties I & II (dépôts, sélection), la présence des coordinateurs est majoritaire dans tous les autres domaines, avec des taux variables selon les cas. La présence des hommes est très marquée dans les projets du numérique et des mathématiques (82.8 %), la physique et la chimie (où ils représentent plus de 75.9 % des effectifs) et dans une moindre mesure dans les projets de biologie-santé (65.3 %), des sciences de l'environnement (66,1 %) et dans les thématiques inter-domaines (61.4 %) (Figure 15).

## Table des figures

Figure 1- Répartition des projets selon qu'ils sont portés par des coordinateurs ou par des coordinatrices .....	7
Figure 2- Evolution de la répartition des coordinateurs/coordinatrices par instrument .....	9
Figure 3- Répartition des coordinateurs/coordinatrices par grand domaine scientifique .....	10
Figure 4- Grands domaines scientifiques des coordinateurs/coordinatrices .....	11
Figure 5- Répartition des projets selon qu'ils sont portés par des femmes ou par des hommes .....	12
Figure 6 - Evolution de la répartition des coordinateurs/coordinatrices par instrument .....	14
Figure 7- Répartition des coordinateurs/coordinatrices par domaine scientifique .....	15
Figure 8 - Répartition des coordinateurs/coordinatrices par statut.....	18
Figure 9- Principaux statuts des coordinateurs/coordinatrices .....	19
Figure 10 - Répartition des coordinateurs/coordinatrices par âge et par instrument.....	20
Figure 11- Pyramide des âges pour les coordinateurs/coordinatrices par instrument et tranche d'âge .....	21
Figure 12- Répartition des coordinateurs/coordinatrices par région .....	22
Figure 13 - Répartition des projets selon qu'ils sont portés par des femmes ou par des hommes ...	25
Figure 14 - Evolution de la répartition des coordinateurs/coordinatrices par instrument .....	27
Figure 15 - Répartition des coordinateurs/coordinatrices par grand domaine scientifique .....	28

## **Liste des tableaux**

Tableau I - Répartition des coordinateurs/coordinatrices par édition .....	6
Tableau II- Répartition des coordinateurs/coordinatrices par édition et instrument .....	8
Tableau III - Répartition des coordinateurs/coordinatrices par instrument .....	9
Tableau IV - Répartition des coordinateurs/coordinatrices par grand domaine scientifique .....	10
Tableau V - Répartition des coordinateurs/coordinatrices par édition .....	12
Tableau VI - Répartition des coordinateurs/coordinatrices par édition et instrument.....	13
Tableau VII - Répartition des coordinateurs/coordinatrices par instrument .....	14
Tableau VIII - Répartition des coordinateurs/coordinatrices par grand domaine scientifique.....	15
Tableau IX - Répartition des coordinateurs/coordinatrices par statut .....	17
Tableau X - Répartition des coordinateurs/coordinatrices par édition .....	24
Tableau XI - Répartition des coordinateurs/coordinatrices par édition et instrument.....	26
Tableau XII - Répartition des coordinateurs/coordinatrices par instrument .....	26
Tableau XIII - Répartition des coordinateurs/coordinatrices par grand domaine scientifique.....	27